

Andrés Labarca / Cie Ni Desnudo Ni Bajando La Escalera

*Les quatre points
cardinaux sont trois :
le nord et le sud*

Production,
festival utoPistes



→ **Création les 9 et 10 mars 2023**
Dans le cadre du festival SPRING à
La Brèche, Pôle National des Arts
du Cirque de Basse-Normandie en
partenariat avec Le Trident, Scène
nationale de Cherbourg-en-Cotentin



Point de départ

Le feu a œuvré, carbonisant tout sur son passage.
Ou presque tout.

Dans la maison, il reste quelques livres gorgés d'eau suite à la tentative de sauver la maison, quelques tableaux révélant des fragments de couleurs, des bouts de tapisserie sauvés sous des meubles. Des bribes d'antan sont encore visibles, redonnant vie au passé, apportant la lumière et la couleur dans cet univers subitement noirci.

Ici, impossible de fuir l'extérieur, la nature est venue s'immiscer à l'intérieur-même des murs, forçant la rencontre de notre intime avec elle. Ce qui était notre intérieur s'est effondré dans le paysage.

Cette vieille maison, déjà lourde de son passé, craquant sous le poids de l'âge, se laisse tomber comme un vieil arbre après l'incendie.

Elle tombe et retombe, petit à petit, continue perpétuellement de se casser, de s'arracher, sans jamais s'immobiliser, nous manifestant ainsi qu'elle est toujours en vie.



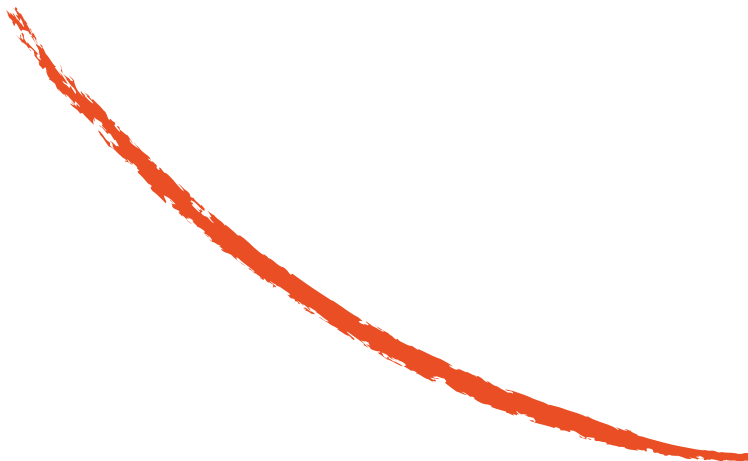


Résidence à La Brèche © Jean-Claude Blanc

Il y a une chose que le feu n'a pu emporter, c'est la mémoire de ses deux habitants, toujours présents, sous forme d'âmes ou d'êtres humains, acceptant le destin et continuant à vivre en ces lieux comme si rien n'avait changé, n'essayant même pas de contredire la nature en tentant la réparation de leur ancienne demeure.

De ces deux hommes, est-ce que l'un est le miroir de l'autre à différentes étapes de sa vie ? Qu'est-ce qui les réunit ? À quel endroit se place leur complicité ? Appartiennent-ils à la même époque ? Autant de questionnements qui laissent aux spectateurs la possibilité de multiples lectures.

Dans une recherche qui mêle sans cesse le réalisme à l'étrange, l'invention acrobatique aux envolées chorégraphiques, il s'agit de faire apparaître des lignes de faille qui façonneront cet univers.



Une dramaturgie du mouvement



Résidence à La Brèche © Jean-Claude Blanc

L'espace de jeu est en perpétuel mouvement, par sa fragilité structurelle, et par la vie qui y persiste à l'intérieur.

Mouvements sonores

Les premiers mouvements de cette maison sont liés au son : par son biais, nous mettrons en relief les différents objets et espaces de la maison, en donnant à entendre des bruits domestiques dont les sonorités auront été altérées par l'incendie ou par le temps.

Nous faisons ressortir les acoustiques d'une baignoire, d'une cave, on fera craquer les planchers, résonner les tuyauteries.

Et le vent qui chante avec la mer, nous rappelant que notre maison est à ciel ouvert.

Mouvements scénographiques

D'autre part, la maison est continuellement en auto-démolition. Elle est un danger perpétuel pour ceux qui y résident, par la chute d'objets, l'écroulement des matières. Nous travaillons sur l'effondrement de manière générale.

Mouvements entre réalisme et onirisme

Cherchant le trouble ou l'équilibre entre un réalisme poussé à l'extrême et un onirisme poétique, nous détournons de leur fonction première les objets, la matière, le mouvement circassien lui-même.

Cette recherche sur l'espace, les installations, les objets, les matières, les liens entre l'intérieur et l'extérieur, se construit en dialogue avec l'écriture sonore, et l'écriture du mouvement.



Résidence à La Brèche © Jean-Claude Blanc



La démarche de création

Bâtir, habiter, penser

Ce titre d'un ouvrage de Martin Heidegger pourrait résumer notre démarche de création depuis la création de la compagnie au Chili en 2015.

Andrés Labarca avait l'envie depuis longtemps de réunir au Chili une bande d'artistes d'univers, d'esthétiques et de disciplines différentes. Il voulait mélanger le cirque, la musique, la peinture, des scénographies délirantes, des scènes quotidiennes, le tout sans temps et sans argent.

Il invite au printemps 2015 ses complices de travail, pour leur proposer un projet qui portera tout de suite le nom de Ni Desnudo Ni Bajando La Escalera, littéralement « Ni nu ni descendant l'escalier », en référence au tableau de Marcel Duchamp.

Ces collaborations initient un axe de travail qui traverse les deux premiers spectacles de la compagnie : la nécessité de partir d'un espace, celui du quotidien, empreint d'un grand réalisme et d'une qualité plastique forte.

Cette recherche sur l'espace, les installations, les objets, les matières, les liens entre l'intérieur et l'extérieur, se construit en dialogue avec l'écriture sonore, et l'écriture du mouvement.

► Teaser à destination des professionnels :

<https://vimeo.com/manage/videos/791901301>

mot de passe : utoPistes23



Résidence à La Brèche © Jean-Claude Blanc



La compagnie

La compagnie Ni Desnudo Ni Bajando La Escalera est basée à Santiago du Chili. Elle est constituée d'un groupe d'artistes d'univers, d'esthétiques et de disciplines différentes. Elle a été créée en 2015 par Andrés Labarca, artiste circassien d'origine chilienne ayant fait ses études de cirque en France.

Le noyau dur de la compagnie est composé de quatre personnes : Andrés Labarca, directeur et interprète de la compagnie, Gabriel Tondreau, artiste peintre, Jean-Paul Mengin, constructeur et musicien, Lola Étiève, créatrice sonore.

La compagnie a créé son premier spectacle Ni Desnudo Ni Bajando La Escalera à Valparaiso au Chili en décembre 2016. Le projet avait été financé par le ministère de la culture chilienne et a réalisé une quarantaine de dates dans différentes salles au Chili.

El ultimo apaga la luz est la dernière création de la compagnie, présentée en juin 2019 au Centre Culturel Matucana 100 à Santiago. Le spectacle a été programmé dans la programmation officielle du festival Santiago à Mil en janvier 2020.

Distribution & mentions



Direction et écriture Lola Etiève et Andrés Labarca

Interprétation Sylvain Decure et Andrés Labarca

Collaboration artistique Silvio Palomo

Scénographie Justine Bougerol et Ni Desnudo Ni Bajando La Escalera

Conception et réalisation des patines Gabriel Tondreau

Création lumière Jérémie Papin

Création sonore Lola Etiève

Chant Jean-Paul Mengin

Régie plateau et conception machinerie Flavien Renaudon

Construction de la maison par les ateliers de la MC93 Maison de la culture de Seine-Saint-Denis

Remerciements Mathurin Bolze, Christine Bonnet, Marc Etiève, Joëlle Lacanal, Chloée Sanchez, Julian Sicard

Production Festival utoPistes / Compagnie MPTA (Lyon)

Avec le soutien de Festival utoPistes - Lyon Métropole ; La Mouche, Théâtre de Saint-Genis Laval ; APCIAC - Lyon Métropole ; Scène nationale de Bourg-en-Bresse ; Plateforme 2 Pôles Cirque en Normandie / La Brèche à Cherbourg et le Cirque-Théâtre d'Elbeuf ; Le Plus Petit Cirque du Monde - Bagneux ; Espacio Checoslovaquia - Santiago du Chili (Chili) ; CIRCa Pôle National Cirque - Auch ; La Verrerie d'Alès - Pôle National Cirque Occitanie ; Théâtre Molière Sète Scène Nationale Archipel de Thau ; Espace le Kiasma - Castelnau ; Le Prato, Pôle National Cirque - Lille ; Institut Français de Paris / Ville de Lyon ; Institut Français du Chili ; SACD / Processus Cirque 2021 ; Direction Régionale des Affaires Culturelles Auvergne Rhône-Alpes - Aide au projet

Biographies

ANDRÉS LABARCA

Directeur artistique et interprète

Né au Chili en 1989, Andrés Labarca commence son parcours d'acrobate à Santiago puis poursuit sa formation à Buenos Aires ainsi qu'à Rio de Janeiro. Il est admis à l'ENACR en 2009 puis au CNAC en 2011. Au sein de la 25^{ème} promotion, il interprète le spectacle de fin d'étude *Tetrakai* mis en scène par Christophe Huysman / Les Hommes Penchés.

Il collabore ensuite avec la Compagnie Kiaï / Cyrille Musy autour de trois créations, également avec la Compagnie Beau Geste / Dominique Boivin pour sa carte blanche *Val Street Story* au Théâtre de l'Arsenal en 2015. En 2017, il collabore avec Naïf Production pour la création du spectacle *Des gens qui dansent*, mis en scène par Mathieu Desseigne. En 2018, il rejoint Mathurin Bolze / Compagnie MPTA, pour la création du spectacle *Les hauts plateaux*, actuellement en tournée.

En parallèle de ce parcours français, Andrés co-fonde au Chili dès 2015, la compagnie *Ni Desnudo Ni Bajando La Escalara*, du même nom que la première pièce présentée par ce collectif de travail ; un groupe d'artistes pluridisciplinaire. Une seconde pièce *El Ultimo Apaga La Luz* suivra en 2019. C'est donc la troisième création de ce collectif franco-chilien emmené par Andrés Labarca que le festival utoPistes choisi d'accompagner pour 2023.



SYLVAIN DECURE

Auteur et interprète

Il débute le cirque à l'âge de 8 ans à l'École de Cirque Annie Fratellini. En 1998, il sort du Centre National des Arts du Cirque (CNAC). En 2000, il est l'un des cinq membres fondateurs du Collectif AOC et participe à toutes les créations : *La syncope du 7*, *Kboum*, *Laps*, *Question de direction*, *Autochtone*. En parallèle, il croise plusieurs compagnies dont il sera interprète comme Archaos, L'Ensemble Télémaque, Générique Vapeur, Clown sans frontière, Gazoline. Il joue le rôle de Foottit dans *Chocolat, clown nègre* mis en scène par Marcel Bozonnet adapté par Marcel Bozonnet et Gérard Noiriel. Avec Les hommes penchés, il participe aux spectacles *Espèces*, *SBIP*, *Les Éclaireurs*, *Le Mâtitude*, *l'Orchestre Perdu*.

En 2010, Sylvain Decure devient le 7^{ème} « artiste compagnon du laboratoire des Hommes Penchés et développe son propre projet artistique avec le spectacle *Demain, je ne sais plus rien*. En 2010 et 2011, il signe avec Cyrille Muzy les mises en scène des spectacles des Écoles Nationales des Arts du Cirque de Rosny-sous-Bois et de Bruxelles et créent leurs propres spectacles : *Off*, *Cri*, *Ring* au sein de la compagnie Kiaï.

En 2013, il est le collaborateur artistique de Christophe Huysman pour la création du spectacle de fin d'étude de la 25^{ème} promotion du CNAC intitulé *Tetrakai*. Il est interprète dans la création 777 de Christophe Huysman. Il apporte son regard et met en scène plusieurs compagnies émergentes.

Aujourd'hui, il est codirecteur de la compagnie La Sensitive et crée le spectacle *La conf, ou comment on a été là-bas pour arriver ici* (création au Festival CIRCa en 2021).

LOLA ÉTIÈVE

Créatrice sonore

Formée à l'ENSATT à Lyon en réalisation sonore, Lola intègre des compagnies de cirque qu'elle accompagnera en tournée : la Cie El Nucleo, la Cie Petites Perfections, la Cie Kiaï, le spectacle *Santa Madera* (2017) créé par Juan Ignacio Tula et Stefan Kinsman sous le compagnonnage de la Cie MPTA. Elle sera deux années de suite en tournée avec le Centre National des Arts du Cirque avec les spectacles *Over The Cloud* mis en scène par Jérôme Thomas en 2014 et *Avec vue* sur la piste mis en scène par Alain Reynaud en 2015. Elle réalise quatre créations avec la Compagnie La Résolue / Louise Vignaud (2014 à 2018) et travaille avec Blandine Savetier sur la tournée du spectacle *Neige* (2017). En 2018, elle rejoint la tournée du spectacle *Saigon* mis en scène par Caroline Guiela Nguyen, création au Festival d'Avignon 2017. En 2019, elle travaille avec Julie Duclos sur la tournée du spectacle *Pélleas et Mélisande*, création au Festival d'Avignon 2019.

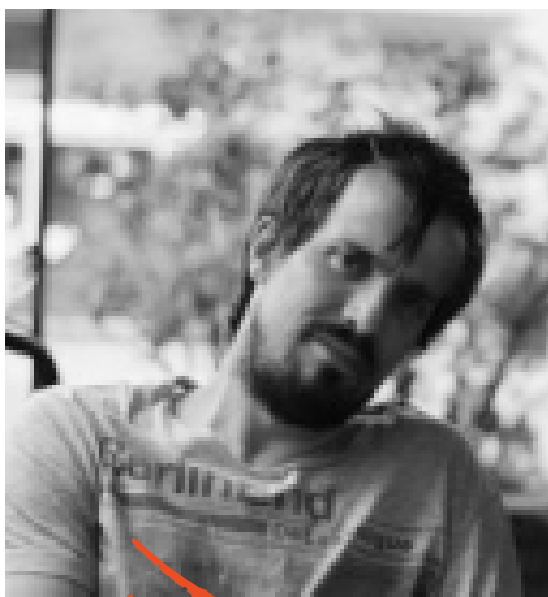


JEAN-PAUL MENGIN

Collaborateur artistique

Jean-Paul Mengin est interprète de piano, compositeur de musique pour la danse ou le cirque, ou encore chanteur de cueca brava avec le groupe Los Principes avec qui il a enregistré un disque.

En parallèle, il a développé un parcours dans les domaines techniques du son. Il a une licence en Arts avec spécialisation Son à la Universidad de Chile. Il a été ingénieur du son pour des groupes de musique et a également travaillé au Teatro Municipal de Las Condes comme opérateur. Depuis 2015, il est musicien, compositeur, interprète et constructeur scénographique dans la compagnie Ni Desnudo Ni Bajando La Escalera.



GABRIEL TONDREAU

Peintre décorateur

Gabriel Tondreau Geisse est né en 1989 à Santiago du Chili. En 2014, il est diplômé en Arts Visuels à l'université Finis Terrae de Santiago avec spécialisation en Peinture. Toute sa carrière il a travaillé dans plusieurs domaines, des arts visuels au cinéma ou encore du cirque à l'enseignement. Pour autant il n'a jamais arrêté de produire ses propres œuvres et à les exposer dans divers endroits, au Chili et à l'étranger.

Il vit aujourd'hui à Barcelone où il poursuit ses recherches artistiques. Depuis 2015, il fait parti du noyau dur de la création de la Cie Ni Desnudo Ni Bajando La Escalera en tant que scénographe et décorateur.



JUSTINE BOUGEROL

Scénographe

Justine Bougerol vit à Bruxelles. Artiste plasticienne, elle crée des installations immersives in situ, exposées dans des galeries bruxelloises et parisiennes et appréciées dans le paysage de l'art contemporain actuel.

Parallèlement à sa démarche personnelle, Justine Bougerol est scénographe. Diplômée de l'École Nationale Supérieure de La Cambre en 2014, c'est à Bruxelles qu'elle se passionne pour la danse-théâtre, celle de Pina Bausch, relayée par de nombreux chorégraphes belges. Elle y trouve le goût pour le vécu, les situations ordinaires qui décollent de la réalité pour basculer dans un monde absurde et poétique.

Parmi ses collaborations avec des chorégraphes et metteurs en scène belges et français, Justine Bougerol signe la scénographie de quatre créations de la compagnie belge Peeping Tom, reconnue internationalement, *The Lost Room* et *The Hidden Floor*, commandées par le Nederland Dans Theater à La Haye, *Kind*, créée au KVS à Bruxelles en 2019 et l'opéra *Didon et Enée*, créée pour le Grand Théâtre de Genève en 2021.

Justine Bougerol collabore également avec des metteur·se·s en scène et chorégraphe de la scène belge (Salim Djaferi, Julien Carlier, Ahmed Ayed, Olmo Missaglia,...) et française (Marion Blondeau, Flora Detraz, Jean Lepeltier,...).



JÉRÉMIE PAPIN

Créateur lumière

Il sort diplômé en 2008 de l'École du Théâtre National de Strasbourg.

Depuis il travaille au théâtre avec de nombreuses metteuses en scène et metteurs en scène : Lazare Herson-Macarel, Didier Galas, Caroline Guiela N'Guyen, Nicolas Liautard, Richard Brunel, Maëlle Poésy, Adrien Béal, David Geselson, Benjamin Porée, Elsa Granat, Christian Duchange, Julie Bertin et Jade Herbulot, Garth Knox, Julie Duclos, Jeanne Candel, Samuel Achache, Delphine Hecquet, Jacques Vincey, Nora Granovsky, Simon Delétang, Marie Rémond, le collectif OS'O, Céline Milliat-Baumgartner, Louis Arène, Gurshad Shaheman, Vladimir Pankov...

Pour l'opéra il travaille auprès d'Emmanuelle Haïm, Damien Caille-Perret, Etienne Meyer, Andréas Linos, Andreas Schett et Markus Kraler et Nicolas Liautard.

Dans son travail la lumière tend à porter le sens autant que le sensible tout en étant au plus proche des spécificités de chaque projet.



12



FLAVIEN RENAUDON

Régisseur plateau

Suite à un stage au sein du Théâtre de Nanterre-Amandiers il s'est lancé de 2005 à 2008 en alternance avec le CFPTS de Bagnolet (décoration, construction et plateau) et a travaillé sur les productions de Jean-Louis Martinelli, Matthias Langhoff, Jean-François Sivadier, Luc Bondy, Mathieu Bauer...

Il a ensuite travaillé avec François Orsoni (Cie Neneka) et différents lieux parisiens jusqu'à reprendre une formation longue «Constructeur Décor Métal» avec Manu Lacroix (2011-2012) au CFPTS.

Durant trois ans, il a accompagné diverses compagnies et ateliers en décor (Das Plateau, Cie Le Thaumatrope, La vie Breve, David Lescot, Cie Midi Minuit...) avec un ami scénographe François Gauthier Lafaye. Il a travaillé ensuite avec les Chiens de Navarre de 2015 à 2018, suite à la réalisation d'accessoires. (*Les Armoires Normandes* et *Jusque dans vos bras*). Puis de 2018 à 2021, en tant que régisseur plateau sur *Là* et *Falaises* de la Cie Baro d'èvel.

Il reprend ensuite la construction (Théâtre de La Cité, La Grainerie et autres compagnies Toulousaines) et la tournée avec *Les Filles du Renard Pâle* en doublon.

Calendrier (en cours)

Résidences

→ 2021

Du 5 au 10 avril :

La Mouche, Théâtre de Saint-Genis-Laval

→ 2022

Du 22 février au 4 mars :

Le Plus Petit Cirque du Monde – Bagneux

Du 9 au 22 mai :

Espacio Checoslovaquia – Santiago du Chili (Chili)

Du 23 juin au 1^{er} juillet :

Les Plasticiens Volants

Du 5 au 19 juillet :

CIRCa Pôle National Cirque – Auch

Du 19 au 30 septembre :

La Brèche – Cherbourg-en-Cotentin

Du 29 novembre au 7 décembre :

Scène nationale de Bourg-en-Bresse

→ 2023

Du 3 au 11 février :

La Verrerie d'Alès, Pôle National Cirque Occitanie

Du 20 février au 8 mars :

La Brèche – Cherbourg-en-Cotentin

Représentations

► **Création mars 2023**

Les 9 et 10 mars : Premières dans le cadre du festival SPRING à La Brèche, Pôle National Cirque de Normandie en partenariat avec Le Trident, scène nationale de Cherbourg-en-Cotentin

Le 14 mars :

Le Prato, Pôle National Cirque à Lille

Du 18 au 20 mai :

Festival Théâtre en mai, Théâtre Dijon-Bourgogne

Le 23 mai :

La Mouche, Théâtre de Saint-Genis-Laval, dans le cadre du festival utoPistes

Les 25 et 26 mai :

Théâtre de la Croix-Rousse, dans le cadre du festival utoPistes

Prix de vente et conditions prévisionnelles de tournées

Spectacle frontal

Durée estimée 1h

À partir de 10 ans

Planning prévisionnel :

J-2 : pré-montage lumière et moteur demandé

J-1 : montage lumière, son, plateau & réglages

Jour J : finitions, filage technique, représentation à 20h

J+1 : démontage et rechargement au lendemain matin

Prix de cession H.T.

Dans le cadre d'un accord de coproduction :

1 représentation : 3500 €

2 représentations : 6100 €

3 représentations : 8500 €

4 représentations : 10 700 €

5 représentations : 12 700 €

Hors accord de coproduction :

1 représentation : 4500 €

2 représentations : 7300 €

3 représentations : 9900 €

4 représentations : 12 300 €

5 représentations : 14 600 €

À la charge de l'organisateur :

Droits d'auteurs SACD

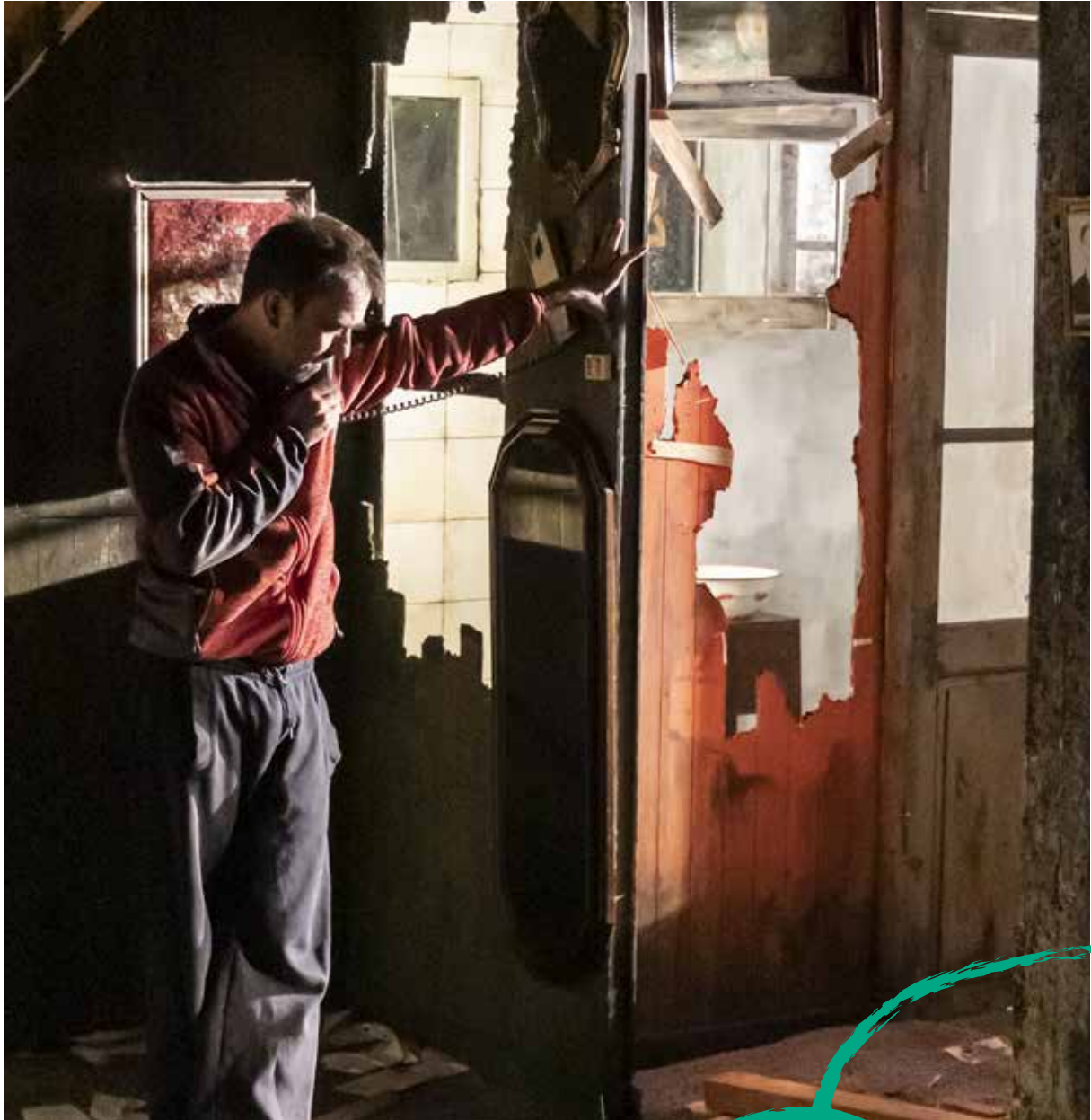
Fiche technique du producteur

Transport du décor par porteur 50 m³ (selon devis transporteur)

5 personnes en tournée : 2 régisseurs, 2 artistes, 1 production

Voyages des personnes sur base SNCF 2E

Frais de séjour des personnes selon planning du producteur



Résidence à La Brèche © Jean-Claude Blanc

Contacts

Artistique —

Andrés Labarca
andres.acrobat@live.fr
+ 33 6 75 12 57 22

Technique —

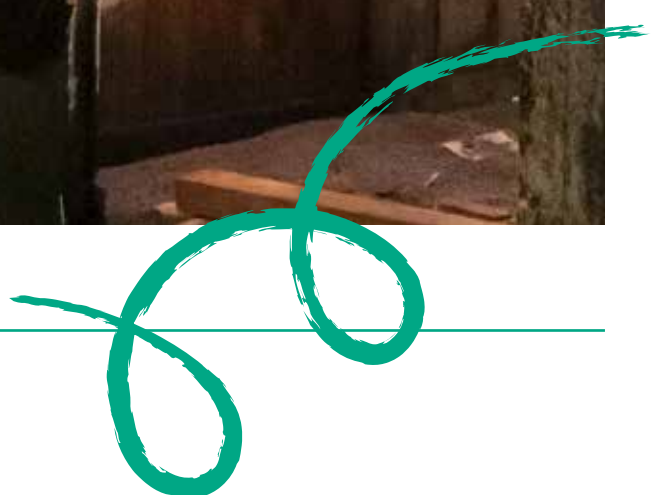
Lola Étienne
lola.etieve@free.fr
+ 33 6 75 78 42 48

Production/ diffusion —

Julie Grange
production@mpta.fr
+ 33 6 83 28 97 39

Festival utoPistes —

Marion Floras
coordination.artistique@mpta.fr
+ 33 6 15 32 44 24





UTO
PISTES